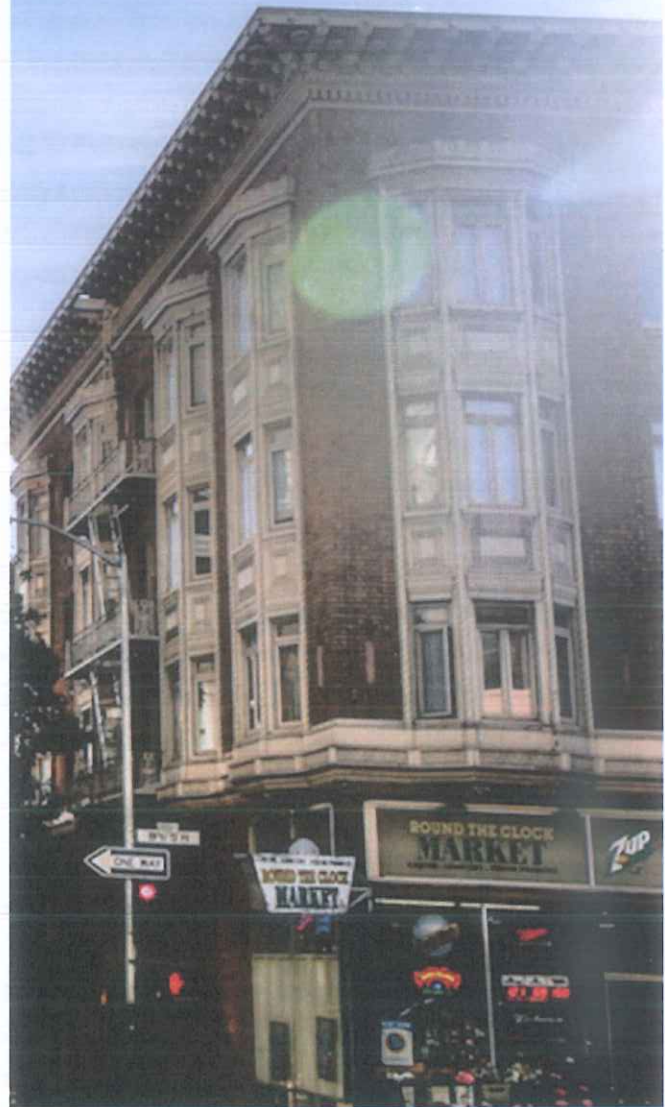


REALIZZAZIONE DI PARCO GIOCHI INCLUSIVO VIA MONTE GRAPPA

DICEMBRE 2020

RELAZIONE TECNICO-ILLUSTRATIVA



Comune di
Torre de' Roveri

RELAZIONE

L'Amministrazione comunale ha individuato nell'ambito delle aree e spazi verdi di proprietà comunale un'area da attrezzare per soddisfare puntuali esigenze sociali inclusive. Detta area risponde al parco di via Monte Grappa in corso di realizzazione dove si intende creare una nuova piazzola giochi di facile accessibilità e in un ambito già caratterizzato da sistemi di aggregazione sociale

L'ambito oggetto dell'intervento si configura come un'area residuale, sostanzialmente pianeggiante, collocata ai margini del torrente Oriolo verso il quale degrada nel lato orientato ad Ovest. Ha una superficie di circa mq 3.900 e viene disciplinata dal P.G.T. vigente nel Piano dei Servizi che la classifica come servizio a verde pubblico in progetto. Si colloca in un comparto nelle immediate vicinanze del centro storico di Torre de' Roveri, inserito in un tessuto urbano a bassa densità con destinazione prevalente residenziale e caratterizzato dalla presenza di edifici e spazi pubblici, quali i luoghi istituzionali e di aggregazione (il municipio, la biblioteca, la chiesa, il complesso dell'oratorio) e il plesso scolastico.

L'area attualmente si trova in uno stato di completo inutilizzo e di abbandono, privata di fatto di quel ruolo a vocazione di area a verde urbano con funzione di connessione pedonale e ciclabile. Ragione per cui risulta necessario un intervento di recupero e quindi di riqualificazione ambientale e paesaggistica, finalizzato ad uno sviluppo territoriale sostenibile che metta a frutto le potenzialità inespresse.

Il progetto per la sistemazione dell'area si inserisce all'interno di un più ampio progetto di riqualificazione del sistema della Rete Ecologica Comunale, in particolare di quello dell'asta del torrente Oriolo che si pone l'obiettivo di costituirsi come un vero e proprio sistema integrato da varie funzioni di interesse pubblico, non solo orientate alla valorizzazione ambientale ma anche, e soprattutto, ad una nuova fruibilità di spazi pubblici e di contesto. Il sistema è pensato come elemento cardine di forte connotazione che si organizza attorno all'insediamento del centro storico e ne costituisce, per quanto possibile, una sorta di estensione in ambito aperto. La favorevole collocazione baricentrica rispetto al territorio, la contiguità con l'antico insediamento e la connessione, attraverso il percorso dell'oriolo, al sistema collinare ed ai crinali a Nord, costituiscono un nuovo elemento generatore di nuove valenze urbane a valore paesistico-ambientale.

Si prevede l'esercizio di precise funzioni:

- Individuare aree per il gioco libero, il gioco con attrezzature motorie, il relax e la sosta.
- Di dotazione di arredi e attrezzature ludiche inclusive.
- Di valorizzazione ambientale prevedendo anche la allocazione di essenze vegetazionali arboree ed arbustive acclimate resistenti alle patologie vegetali più diffuse al fine di contenere i costi e le cure manutentive.
- Di diversità cromatica e biologica delle essenze vegetali.

L'intervento prevede soprattutto la realizzazione di una nuova area giochi nel pieno rispetto dei criteri di accessibilità ed inclusività sfruttando al contempo tutti i servizi e le strutture già offerte dal parco.

Il parco è caratterizzato da una grande fruibilità degli spazi da parte di vari tipi di utenza, dai bambini ai genitori ed adulti

FINALITA'

L'ambizioso obiettivo che si vuole perseguire, sfruttando le grandi potenzialità che caratterizzano l'area, la posizione strategica, la prossimità ai luoghi istituzionali e della socialità, la connessione alla rete ciclo pedonale, è quello che possa divenire cuore pulsante di una visione sostenibile della mobilità. Si pone come una sfida ambiziosa a guardare più in là, in un processo di trasformazione che porta alla mutazione del luogo, affinché possa divenire luogo di centralità e di cerniera accessibile dalle due arterie da cui si ha accesso. Oltre che aspirare a diventare luogo di aggregazione e di riferimento, capace di strutturare una rete di connessioni pedonali e visuali e di realizzare un sistema articolato di nuove relazioni spaziali dall'area di progetto verso i più importanti spazi pubblici e polarità presenti nell'intorno.

Questa area risulta strategica al processo di qualificazione in corso nel centro abitato di Torre de' Roveri, in quanto trasforma un'area dismessa e sottoutilizzata in un'area pubblica dotata di attrezzature per il tempo libero all'interno di un sistema di connessioni verdi nel tessuto urbanizzato.

In particolare:

- 1) migliorare la fruibilità dell'area dal punto di vista della mobilità pedonale e rafforzare le relazioni sociali in un contesto residenziale di recente formazione;
- 2) rafforzare la funzione del sistema del verde locale come spazi pubblici e luogo di relazione, capaci di diventare un forte attrattore per i cittadini, anche grazie all'integrazione con il parco esistente;
- 3) eliminare le barriere fisiche che impediscono la fruizione da parte di qualsiasi utenza incluso le barriere percettive che contribuiscono ad una visione frammentata e disomogenea dell'area;
- 4) arricchire l'offerta già presente all'interno del parco nel pieno rispetto dei criteri di accessibilità, inclusività, socialità e di attività motoria.

ASPETTI URBANISTICI

Il Piano di Governo del Territorio – variante 01 disciplina l'ambito in oggetto nel Piano dei Servizi e nello specifico lo classifica come servizio a verde pubblico.

L'area è nella disponibilità del Comune di Torre de' Roveri.

ESAME DEI VINCOLI E ACQUISIZIONE PARERI

L'area oggetto di intervento non è soggetta a vincoli di carattere paesistico, archeologico e idrogeologico per cui si può prescindere dall'acquisizione di pareri in tal senso.

DATI DIMENSIONALI DELL'AREA

L'area misura 3.900 mq, si tratta delle particelle classificate al foglio 01 n. 499, 78 e 1833

La localizzazione si evince dal documento di individuazione nello azzonamento del PGT, dallo stralcio fotogrammetrico a corredo del progetto.

DESCRIZIONE DEL PROGETTO

La soluzione prescelta per il progetto si basa sull'idea di caratterizzare lo spazio verde con "isole" tematiche a forma circolare che contribuiscono ad una ridefinizione della spazialità interna dell'area. Queste isole sono delimitate da una seduta perimetrale con struttura in calcestruzzo, con panche in legno, e caratterizzate ciascuna da una specifica funzione. I temi sono legati alle funzioni che si intendono instaurare: l'isola polivalente, ove poter organizzare eventi, manifestazioni e balli, l'isola dei bambini, attrezzata con giochi inclusivi, la vasca d'acqua, l'isola della lettura, delimitata da roveri disposte a cerchio e inserita all'interno di un boschetto, caratterizzata da una dimensione intima e riservata. Le isole sono collegate da percorrenze sinuose che corrono tangenti alle stesse e realizzate con elementi in cls con superficie antisdrucchiole.

Nel pieno rispetto dei criteri di accessibilità nella nuova area giochi verrà messa in opera una pavimentazione antitrauma gettata in opera perimetrata da cordoli il tutto a livello. Per quanto riguarda i giochi si prevede l'installazione di una struttura multifunzionale inclusivo/accessibile tipo castello con due torri e un'altalena a cestone inclusiva.

Il progetto riguarda la creazione di una area giochi per lo sviluppo dei sensi e della motricità che andrà ad integrare quelle già esistenti nel parco.

Gli spazi saranno dotati di particolari segnali indicanti la configurazione geografica degli impianti e delle funzioni esercitabili, alle modalità di impiego delle attrezzature, alle misure di salvaguardia e di rispetto ambientale, ad indicazioni culturali sulle qualità e specie vegetali, ecc....

I GIOCHI INCLUSIVI

Per quanto riguarda i giochi si prevede l'installazione di una struttura multifunzionale inclusivo/accessibile così costituita da castello gioco completo di pannello tris, pannello gioco percorso fiore e pannello gioco labirinto, collegamento a zona scivolo tramite ponte inclinato; corredato di settore climber e tubo pompieri in acciaio inox e, a completamento, torretta avente altezza 90 cm. Inoltre è prevista la posa di giochi a molla inclusivi, altalena in alluminio con cestone in plastica, nonché set di 4 tamburi di dimensioni e altezze diverse.

L'APPROCCIO PRESTAZIONALE E GLI ATTEGGIAMENTI PROGETTUALI AL FINE DELLA SICUREZZA.

La sicurezza è un fattore che deve essere necessariamente garantito all'interno degli spazi di fruizione pubblica per tutte le attrezzature e per tutti i diversi utenti (siano essi bambini, giovani, adulti, portatori di handicap) a tale proposito occorre adoperarsi con misure di sicurezza passive ed attive.

Le misure passive consistono nel mettere in evidenza gli elementi potenzialmente pericolosi, curando la loro percezione senza alcuna ambiguità è il caso delle pavimentazioni delle scalette dei giuochi a castello differenziando la pedata dall'alzata oltre che proteggere adeguatamente i vuoti tenuto conto del diverso grado di fruibilità degli utenti.

Cura particolare sarà riservata ad ogni genere di dislivello occorrendo in tal caso soluzioni di raccordo e di protezione.

I materiali dovranno essere atossici sia per persone che per animali e piante, nonché ignifughi e comunque non dovranno presentare caratteristiche di nocività per l'ambiente e gli utenti.

Si eviterà l'uso di materiali spigolosi e taglienti, oppure scivolosi (anche in condizioni di umidità o pioggia).

Per quanto concerne le misure di sicurezza attiva il progetto tiene conto di tutte le possibili soluzioni che possono ingenerare condizioni di pericolo.

Ad esempio saranno evitate commistioni tra spazi per giochi tranquilli e per giochi di movimento.

Sono previste zone di sosta per gli accompagnatori dei bambini in punti in cui il controllo dell'intero campo di azione dei bimbi sia efficace.

Vengono evitate vie di allontanamento occulte e pericolose dalle zone gioco.

Lo spazio verde verrà organizzato in maniera da garantire tanto la presenza di giuochi motori, in genere prediletti dai bambini, con altri luoghi per giuochi sedentari per offrire una larga gamma di risposte anche ai soggetti più deboli anche emotivamente.

LA MORFOLOGIA DELLE SUPERFICI DI CAMMINAMENTO

Il disegno dei percorsi si sviluppa secondo un andamento sinuoso in contrapposizione alla linearità e rigidità delle delimitazioni dell'intorno.

Il carattere informale del disegno ne giustifica altresì l'apprezzabile caratterizzazione figurale e di naturalità accentuata dallo stato materico.

I percorsi hanno una dimensione di circa ml 1,50 e realizzati con una lieve sezione a schiena d'asino per permettere lo sgrondo delle acque piovane a lato dello stesso evitando la formazione di pozze d'acqua.

I percorsi sono pensati in calcestruzzo stampato in opera; scelta materica che sottende ad una specifica esigenza compositiva come alternativa alle cosiddette pavimentazioni convenzionali (asfalto, pavimenti lapidei ecc...) per consentire l'avvicinamento alle attrezzature inclusive. I percorsi sono intercalati da luoghi per la sosta ove trascorrere momenti di relax e consentire opportunamente di integrare e completare le funzioni ricreative e luoghi di osservazione dei fruitori delle attrezzature e degli spazi liberi.

SUPERAMENTO DELLE BARRIERE ARCHITETTONICHE.

Al fine di dare una precisa risposta progettuale alla mobilità soprattutto pedonale, tenuto conto della importanza data al progetto nei rapporti di relazione con l'utenza pubblica, il progetto tiene luogo di ogni previsione nel preciso intendimento di superare ogni genere di difficoltà motoria determinabile dalle strutture ed attrezzature, non fosse altro per la necessità conformativa del progetto medesimo alle vigenti disposizioni in materia di superamento delle barriere architettoniche.

Dichiarazione di conformità al D.P.R. 24 luglio 1996, n. 503 "regolamento recante norme per la abolizione delle barriere architettoniche negli edifici e negli spazi e servizi pubblici".

Il progetto in argomento è redatto in conformità alle disposizioni in materia di abolizione e superamento delle barriere architettoniche e localizzative; il progetto tiene conto della pluralità di esigenze connesse con le categorie e soggetti fisicamente svantaggiati.

I CARATTERI DELLO SPAZIO GIOCO

Il progetto riguarda un intervento per la realizzazione e adeguamento di parchi gioco inclusivi e/o l'acquisto di attrezzature/giochi

- 1) l'area è aperta al pubblico
- 2) l'area gioco inserita nel contesto cittadino in posizione centrale ed è a stretto contatto con la scuola elementare, la scuola materna, il centro bibliotecario, il comune, la chiesa e l'oratorio ed altri servizi essenziali (poste, medici, municipio, ...)
- 3) l'area è di proprietà comunale
- 4) l'area è prospiciente ad una via pubblica a bassa frequentazione di auto, trattandosi di contesto residenziale nel quale è stata istituita la zona TRENTA
- 5) l'area è facilmente accessibile sia da via Monte Grappa che da via Papa Giovanni XXIII
- 6) l'area è dotata di spazi per la sosta, anche per portatori di handicap
- 7) l'area verrà dotata di segnaletica tattile ad inizio dei percorsi di accesso e dotata di tabelle segnaletiche tattili
- 8) l'area è dotata di sistema di illuminazione (in modalità ecosostenibile) funzionale a rendere sicuro il luogo
- 9) l'area è prevista nel piano dei servizi comunale come spazio per il verde pubblico.
- 10) è previsto un vincolo di destinazione d'uso dell'area per effetto delle previsioni del PGT.

QUADRO ECONOMICO

L'intervento importa il seguente quadro economico:

Opere a base d'appalto (di cui € 500,00 oneri sicurezza non soggetti a ribasso)	€ 32.000,00
Somme a disposizione dell'Amministrazione:	
IVA 4%	€ 1.280,00
Imprevisti	<u>€ 3.220,00</u>
Totale	€ 36.500,00